



Länka visualiseringen - GILLES TOUCH (VNC)

Länka visualiseringen

GILLES TOUCH (VNC)



Länka visualiseringen - GILLES TOUCH (VNC)

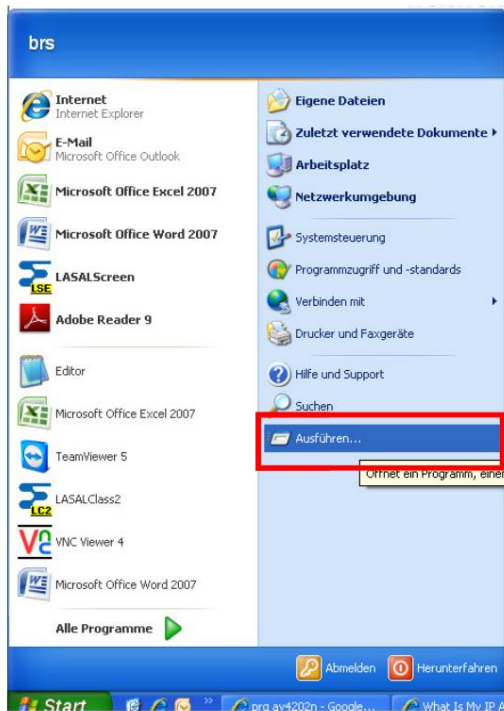
Innehåll

1. Fastställande av den interna IP-adressen	3
2. Ställa in IP-adresser i Gilles-Touch-kontrollenheten	6
3. Installation av VNC-programmet för fjärrskrivning	9
4. Starta visualiseringen i det interna nätverket	15
5. Starta visualiseringen över Internet	17
5.2 Ställa in portvidarebefordran på routern	17
5.3 Konfigurera dynamisk DNS	18
6. Verktyg för analys	18
6.1 Vad är min IP-adress	18
6.2 Öppna portkontrollverktiget	19

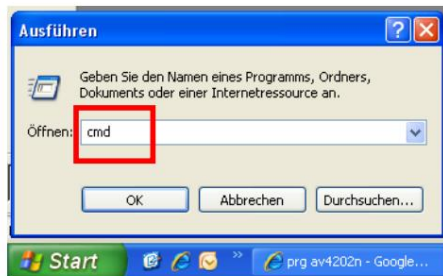
1. Bestämning av IP-adress

IP-adressen som används i in som används i det interna nätverket måste först sättas upp i Gilles Touch-kontrollen.

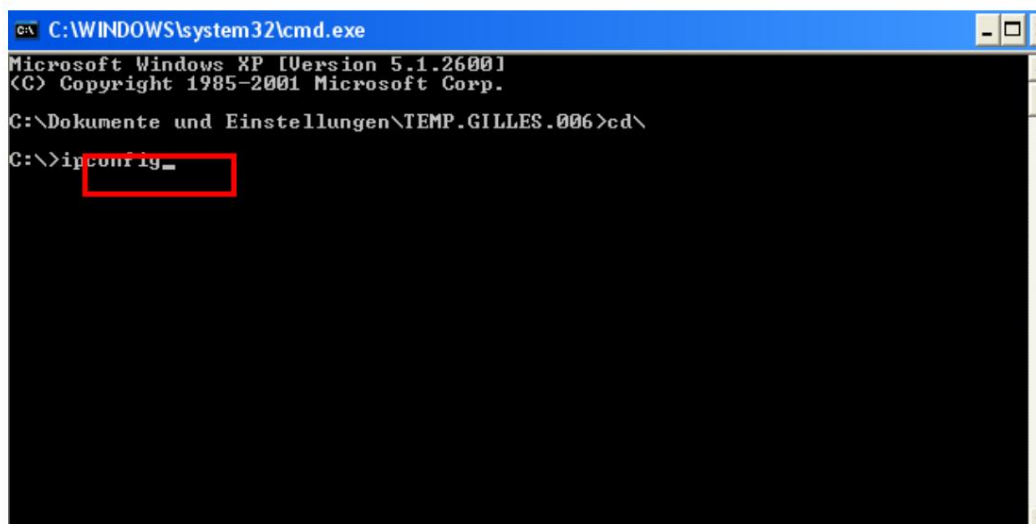
För att kunna konfigurera detta krävs för att kunna (ta reda på) IP-adressen av datorn (ta reda på) IP-adressen på den datorn som redan används i deras nätverk.



Gå till "Start - Kör" på den bärbara eller stationära datorn.



Vänligen ange termen "cmd" i det här fältet och tryck på det med Enter.



```

C:\WINDOWS\system32\cmd.exe
Microsoft Windows XP [Version 5.1.2600]
(C) Copyright 1985-2001 Microsoft Corp.

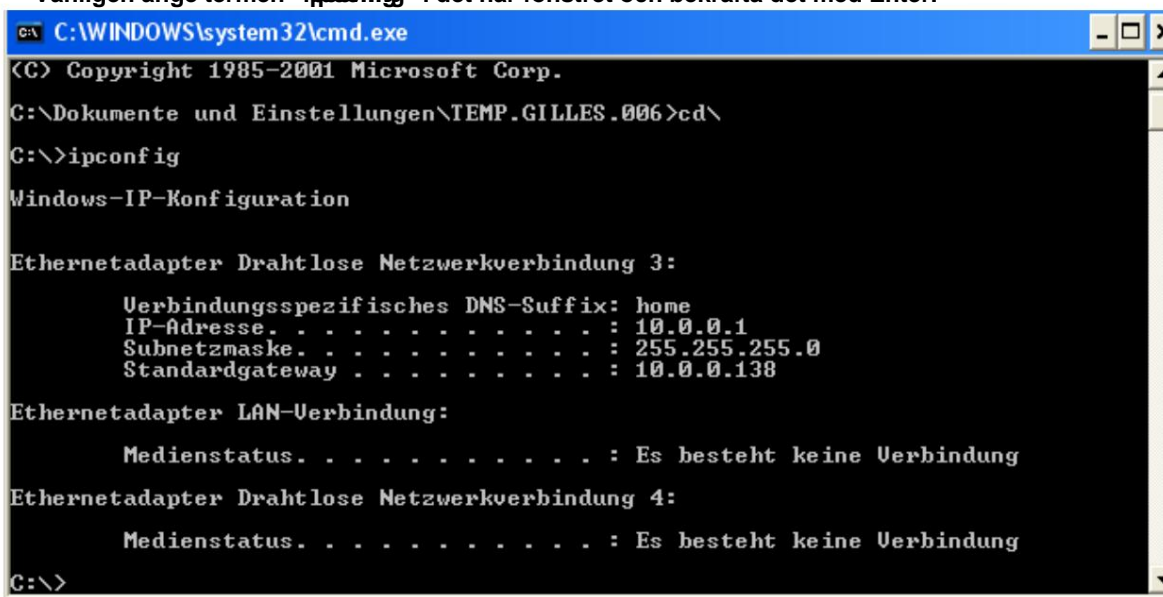
C:\Dokumente und Einstellungen\TEMP.GILLES.006>cd\

C:\>ipconfig_

```

Nu kommer ett svart fönster upp den så kallade kommandokonsolen.

Vänligen ange termen "ipconfig" i det här fönstret och bekräfta det med Enter.



```

C:\WINDOWS\system32\cmd.exe
(C) Copyright 1985-2001 Microsoft Corp.

C:\Dokumente und Einstellungen\TEMP.GILLES.006>cd\

C:\>ipconfig

Windows-IP-Konfiguration

Ethernetadapter Drahtlose Netzwerkverbindung 3:

    Verbindungsspezifisches DNS-Suffix: home
    IP-Adresse. . . . . : 10.0.0.1
    Subnetzmaske. . . . . : 255.255.255.0
    Standardgateway . . . . . : 10.0.0.138

Ethernetadapter LAN-Verbindung:

    Medienstatus. . . . . : Es besteht keine Verbindung

Ethernetadapter Drahtlose Netzwerkverbindung 4:

    Medienstatus. . . . . : Es besteht keine Verbindung

C:\>

```

Detta kommer att visa dig en lista över de IP-adresser som används i ditt nätverk.

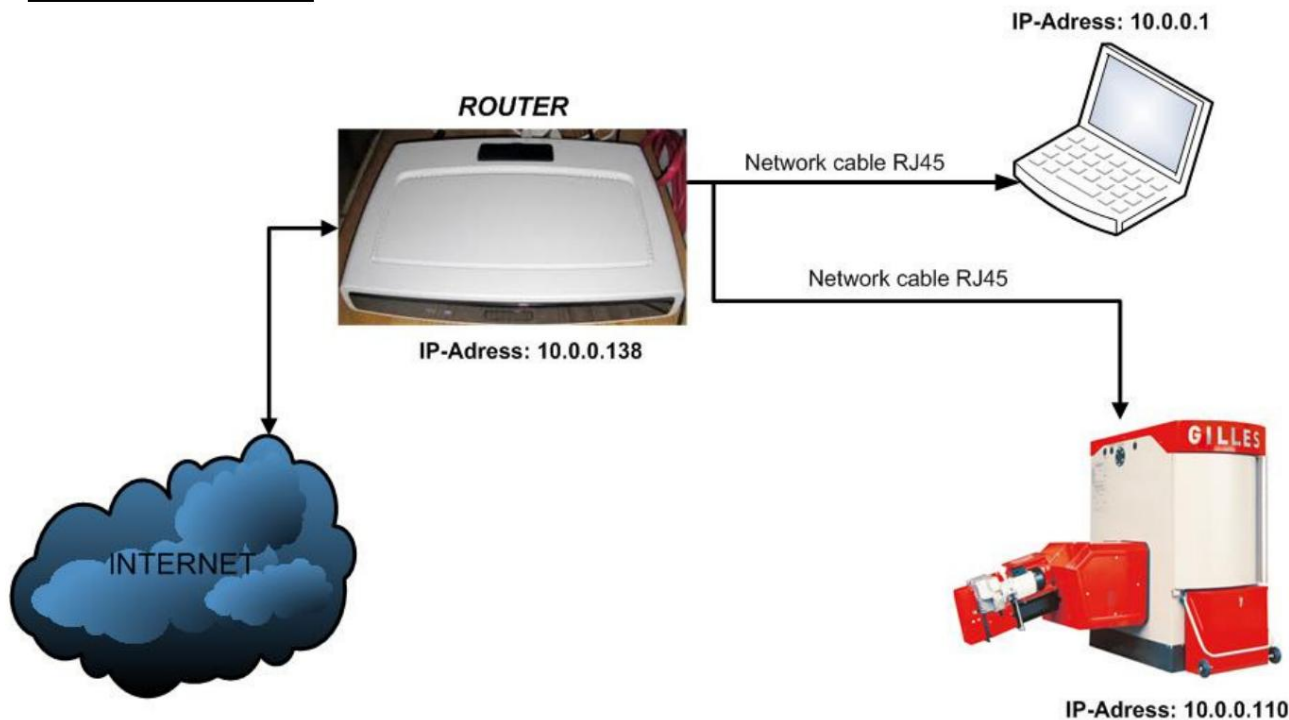
Dvs: Datatorns som du använder för användaren har IP-adressen 10.0.0.1

Varje enhet som finns i ditt nätverk har en sådan adress; inga enheter använder samma adress. det. Det kan inte hättillat till exempel på ett nätverk har samma adress.

Adressen 10.0.0.138 i är adressen till din router (där internet är anslutet).

Länka visualiseringen - GILLES TOUCH (VNC)

Schematiskt diagram:



VIKTIG:

IP-adressen måste ställas in i Gilles Touch kontrollpanelens nätverksdelen
som används i nätverket.
räckvidden som används i nätverket.

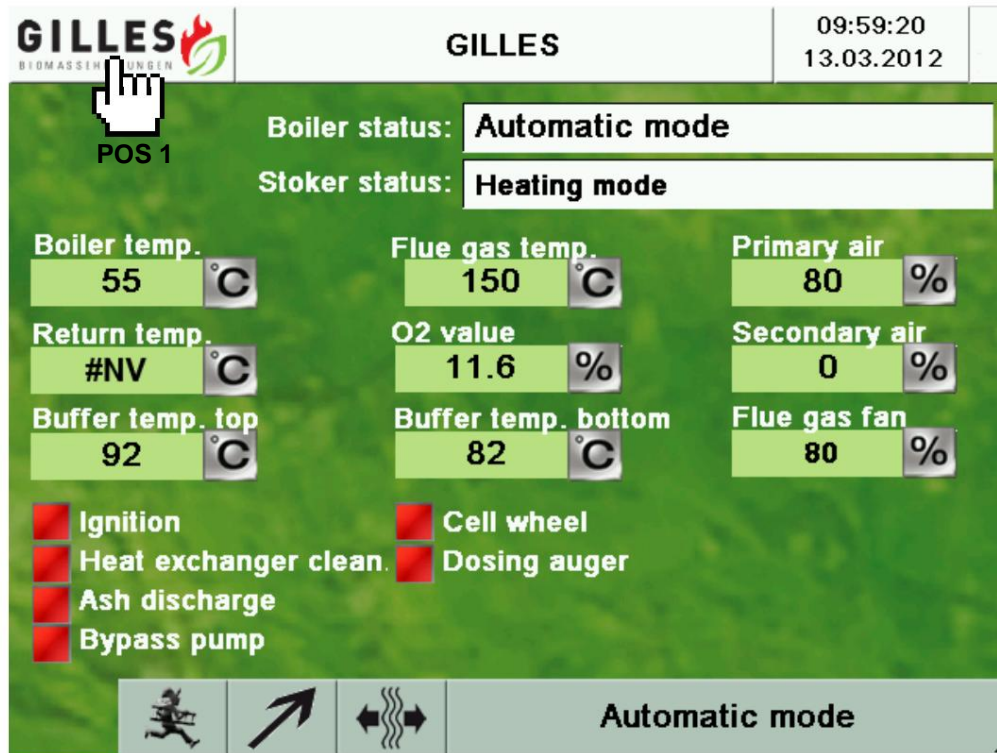
Under inga omständigheter får IP-adresserna ändras utan att det är nödvändigt för våra tekniker.

adresserna ses 10.0.0.11 (laptop) & 10.0.0.138 (router) i vårt fall IP-
används.

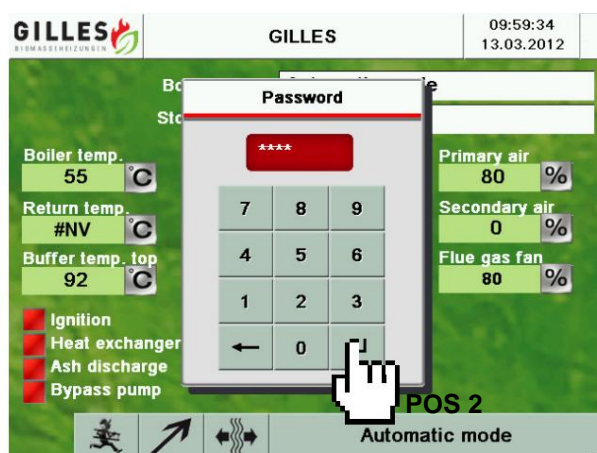
Så dessa kanske inte längre är inställda i styrenheten.

**Följande IP-adresser är följande och kan användas: 10.0.0.2 – 10.0.0.137 &
10.0.0.139 – 10.0.0.254.**

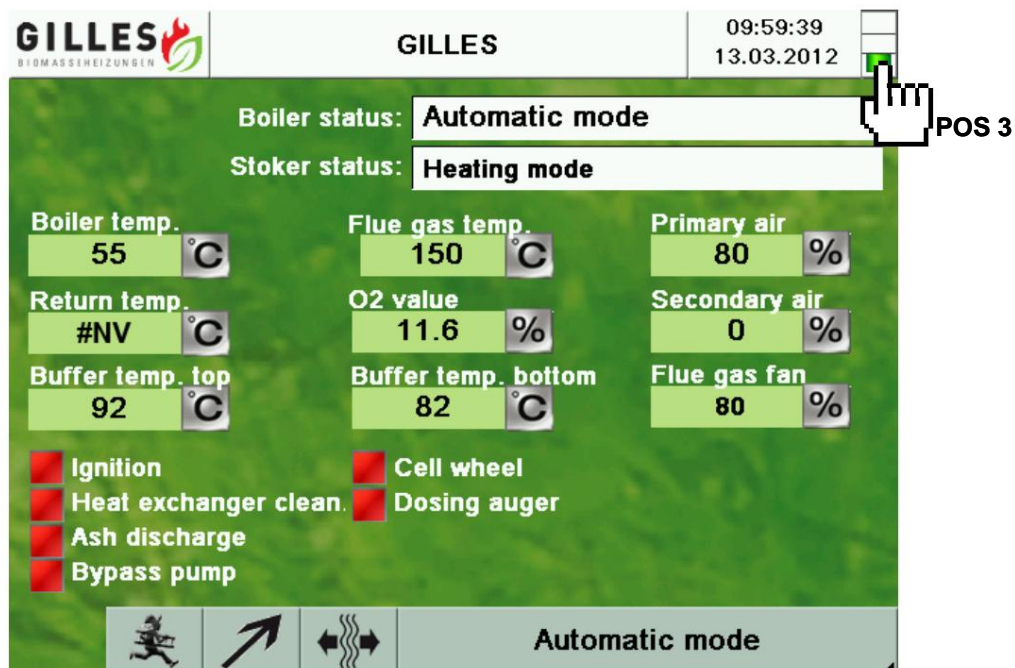
2. Ställa in IP-adressen i Gilles Touch-kontrollpanelen



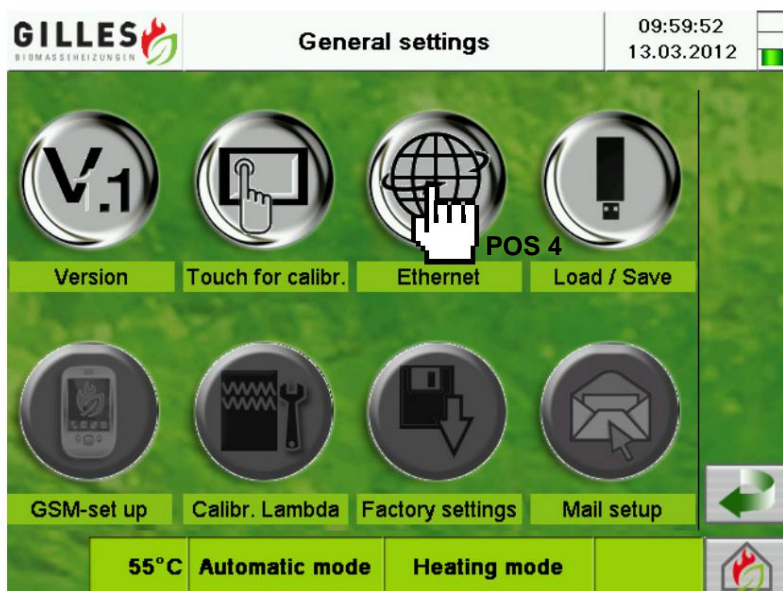
Vänligen tryck på POS 1 för att komma till lösenordsinmatningen.



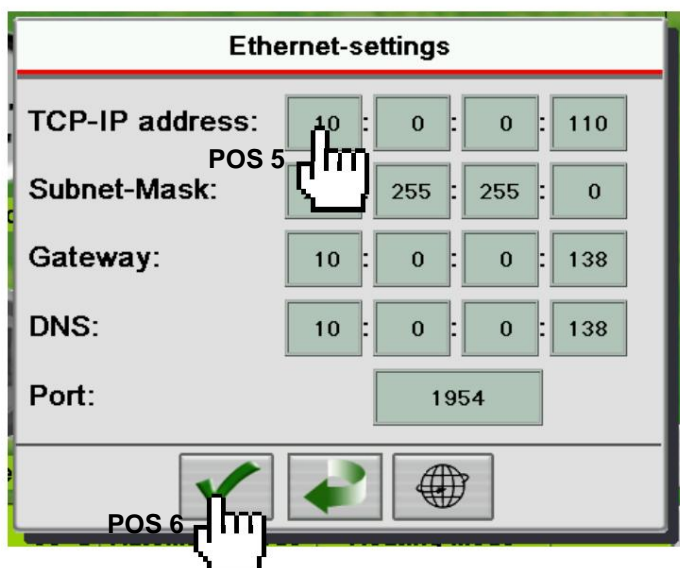
Vänligen ange nu lösenordet "4711" "4711" här och bekräfta med Enter POS 2.



Om så inte är fallet utför inmatningen igen. Om så inte är fallet utför inmatningen igen.



Gå nu till bilden "Huvudskärm - Allmänt".
Vänligen ring upp fönstret "Ethernet" POS 4.



I detta fönster kan du nu ställa in alla nätverksinställningar (genom att trycka på det stora numeriska fönstret POS 5) för Gilles Touch-kontrollenheten.

Vänligen ange den IP-adress här som används i ditt nätverk.

Den här fältet är IP-adressen här inställd på 10.0.0.110, eftersom vi använder adressintervall 10.0.0.x i vårt nätverk.

Nätmask ska alltid vara inställd på 255.255.255.0 som standard. _____

För Gateway & DNS-poster bör adress, ifall det är in, _____, bör ställas in.

Sammanfattning:

IP-adress: här måste adressen anges som används i nätverket.

OBS: Ingen adress får anges här om den redan används i nätverk.

Subnätmask: Alltid inställd på 255.255.255.0 som standard.

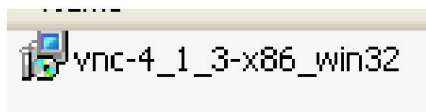
Inkörsport: Här ska alltid routerns IP-adress (gränssnitt mot internet) anges.

DNS: Den här posten är endast relevant för e-postfelmeddelanden.
Här måste även routerns IP-adress anges.

Om alla fält är tomma, måste du trycka på OBS! Om alla

3. Installation av VNC-programmet för fjärrunderhåll

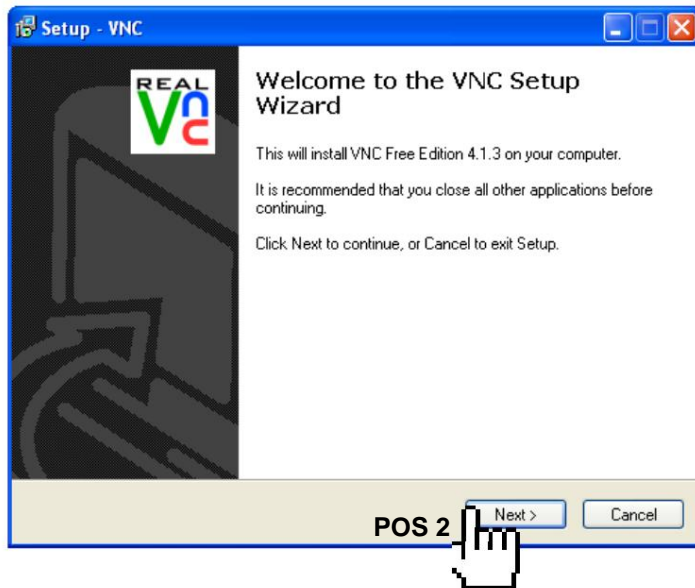
VNC-programmet för fjärrunderhåll kan laddas ner direkt från nedladdningsområdet för GILLES GILLES hemsida (www.gilles.at) på GILLES hemsida (www.gilles.at).



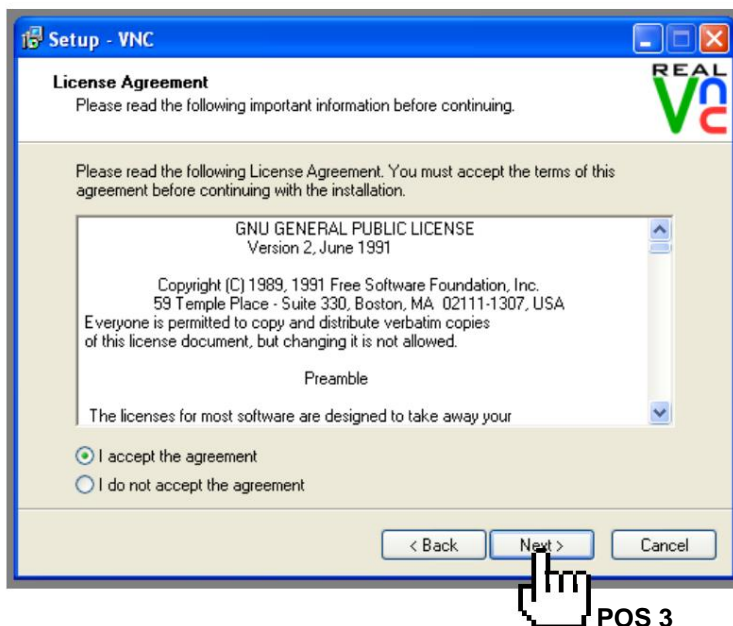
När du laddat ner programvaran på början av installationen med När dubbelklicka på ikonen.



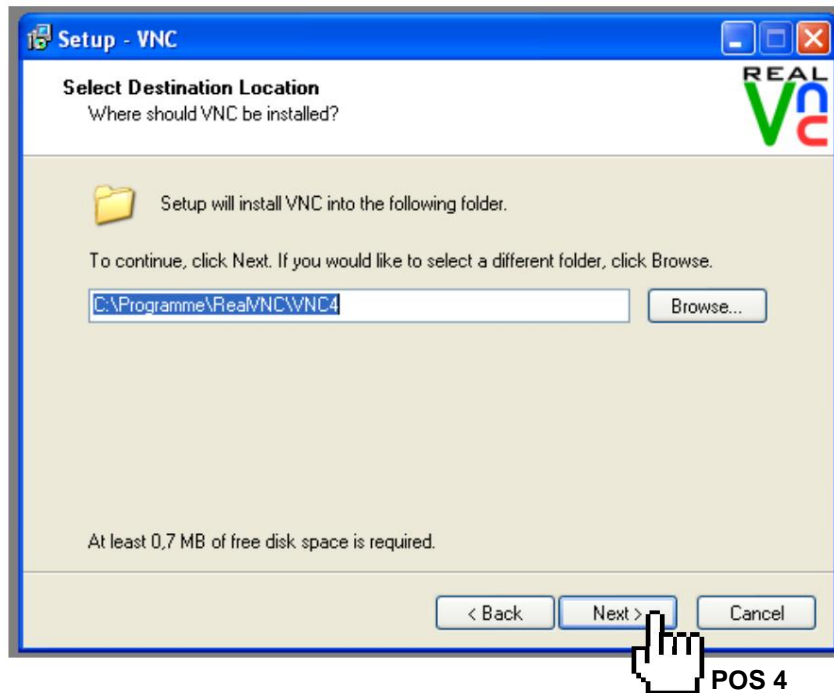
Bekräfta detta fönster med "Kör" ~~POS~~11.



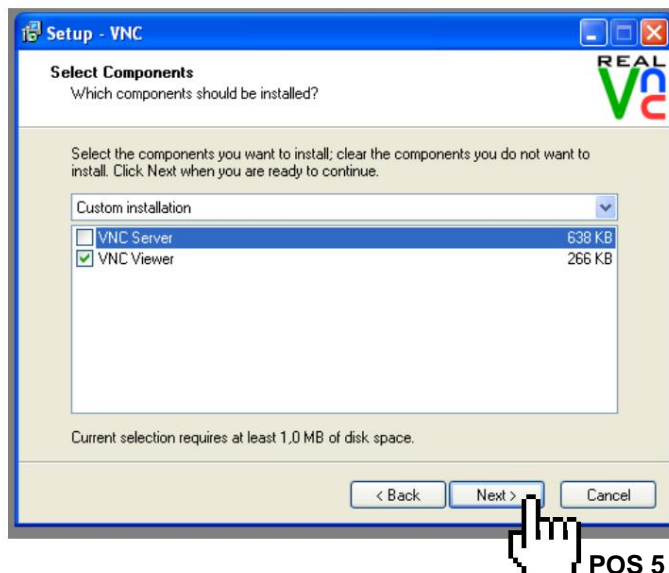
Vänligen bekräfta nästa fönster med "Nästa" POS 2.



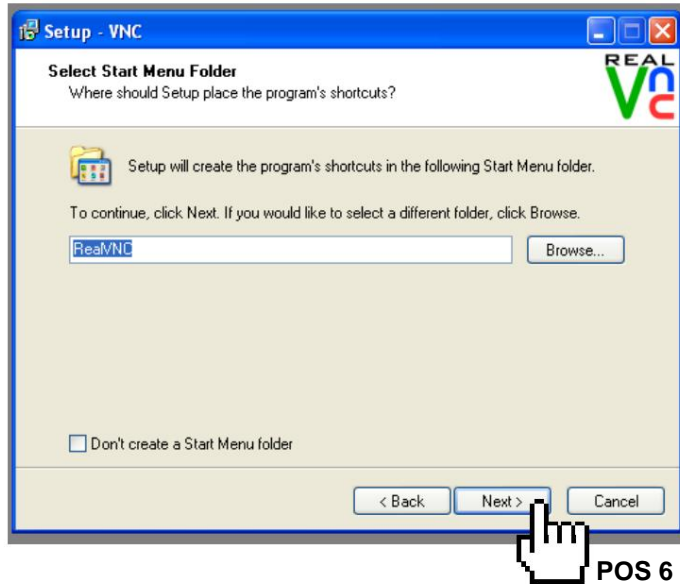
Bekräfta även här med "Nästa" POS 3.



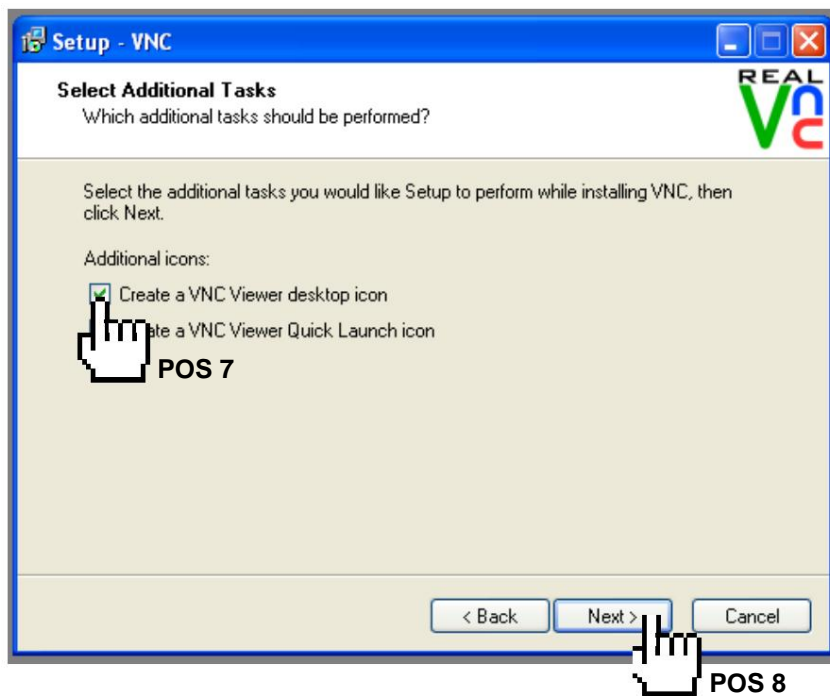
I det här fönstret har du möjlighet att ange eller ändra installationssökvägen för VNC-programmet. Som standard behöver inga inställningar göras här. Bekräfta med "Nästa" POS 4.



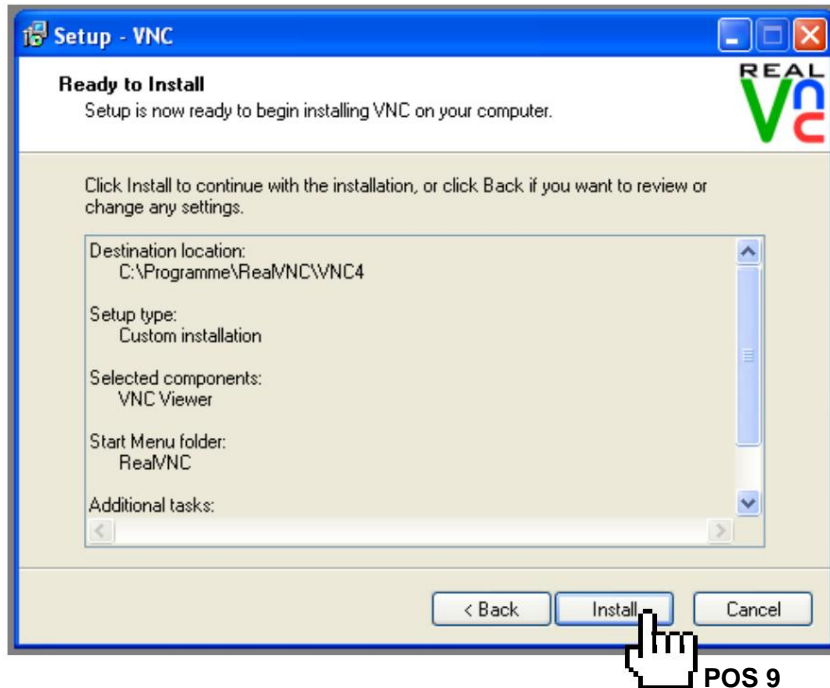
Endast "VNC Viewer" behöver installeras i nästa fönster. Posten "VNC Server" behöver inte installeras (se bild). Fortsätt med "Nästa" POS 5.



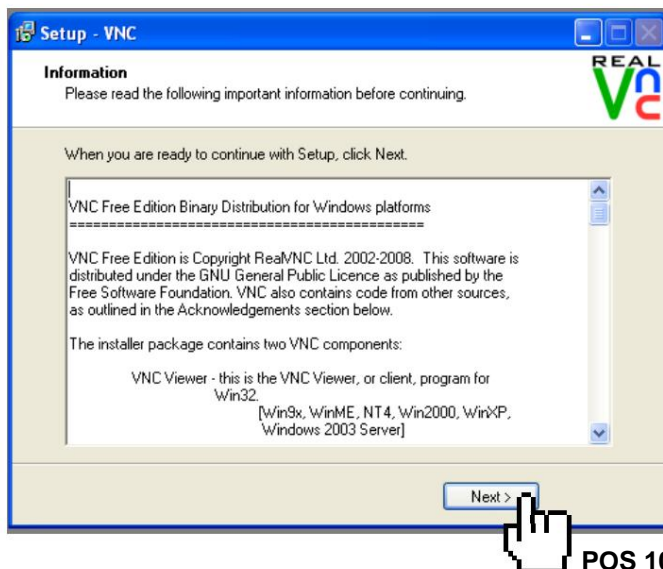
Bekräfta även nästa steg med "Nästa" POS 6.



Posten "Skapa VNC Viewers snabbstartskon" måste placeras i det här fönstret POS 7.
Fortsätt med "Nästa" POS 8.



Börja nu installationen av VNC-programmet med knappen "Installera" POS 9.

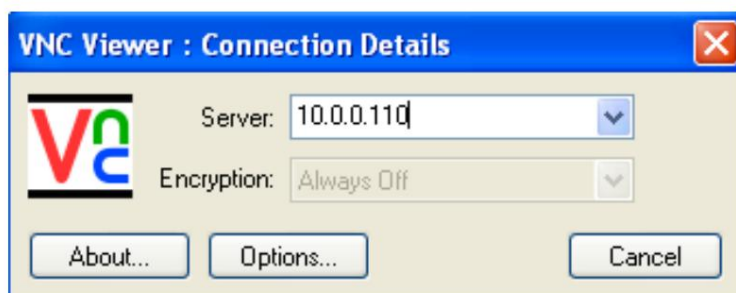


Etter installationen overføres til neste skrin med "Nästa" POS 10 "Nästa" POS 10.

4. Starta visualiseringen i ditt interna nätverk

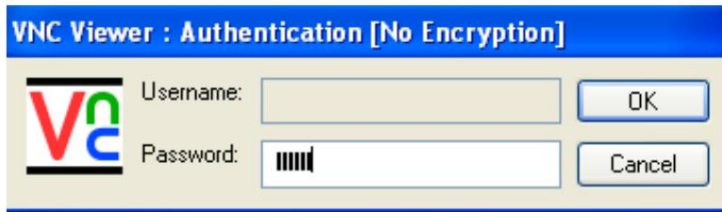


Starta VNC Viewer. Du hittar denna ikon direkt på ditt skrivbord.



Ange nu IP-adressen för Gilles Touch-kontrollern som du ställt in på sidan 8 i detta fönster i det här fönstret.

Bekräfta dina ändringar med tangenterna **Enter** på ditt tangentbord.



Om programmet nu kan upprätta anslutning till Gilles Touch-kontrollenhet kommer lösenordsfråga visas nu.

Standardlösenordet här är "gilles" "gilles".

När du har bekräftat med Enter kommer du att se en lista över tillgängliga enheter.

Om denna lösenordsuppgift inte visas utan ett programfel

VIKTIG:

1. **Nätverkskabeln är antingen inte ansluten till Gilles Touch kontrollenhet eller router eller inte tillräckligt ordentligt ansluten. (se sidan 5)**
2. **IP-adressen som är inställd på Gilles Touch-kontrollen gör inte Touch-motsvarar de adresser som används i nätverket. (se sidan 8)**
3. **De fastställda adresserna på Gilles Touch-kontrollen inte accepteras. (se sidan 8)**
4. **Nätverkskabeln har ett brott.**

5. Starta visualiseringen över internett

VIKTIG:

De som ansvarar för denna installation ska vara tillgängliga för att kunna hjälpa till med eventuella frågor under installationen. Detta gäller även om det är en tekniker som ansvarar för installationen.

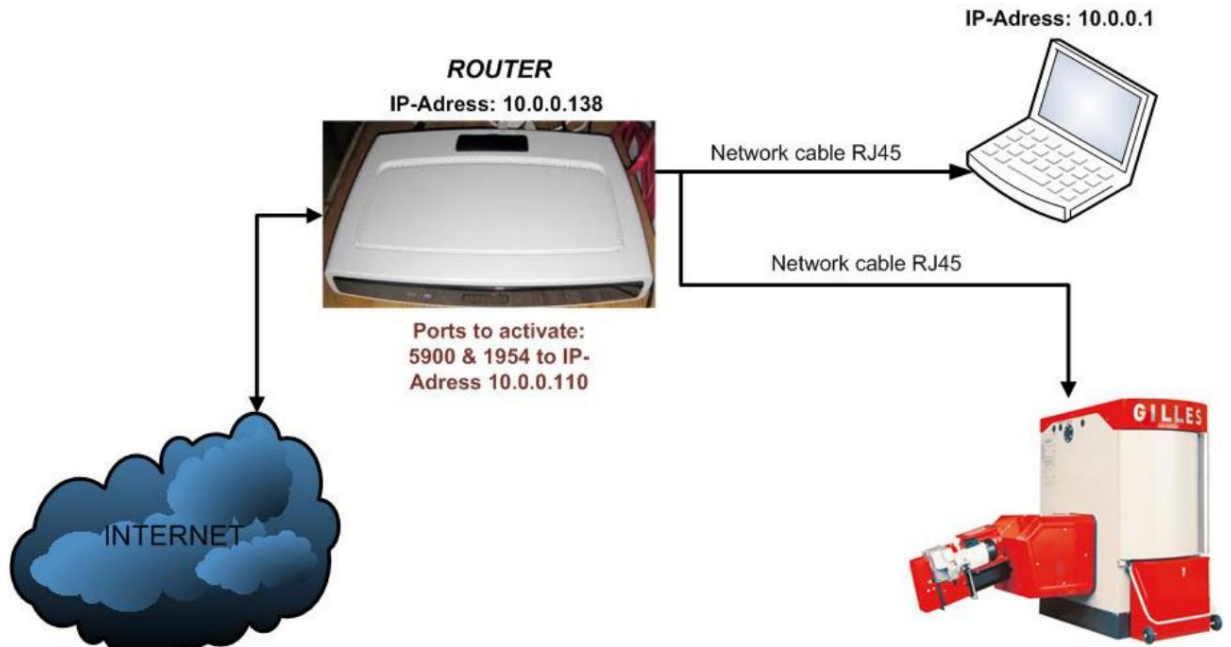
Om det inte är möjligt att vara tillgänglig för installationen, ska det möjligt vara att låta en tekniker som ansvarar för installationen gå förlopad.

Följande inställningar måste göras på routern:

5.2 Ställa in portarna på routern

Två portar måste nu aktiveras för tillgång till Gilles Touch från Internet. Detta görs genom att aktivera portarna på routern.

Portarna 5900 & 1954 ska aktiveras.





Länka visualiseringen - GILLES TOUCH (VNC)

5.3 Konfiguration av dyndns

Dyndns är en tjänst som gör det möjligt för dig att få en fast IP-adress från din internetleverantör.

Dvs om du har en offentlig IP-adress måste du ställa in dyndns på din router.

Exempelvis 78.183.20.12 VNC till exempel i DNS måste anges specifikt därför behöver kunden inte ange Customerxyz.dyndns.org

6. Verktyg för analys

6.1 Vad är min IP-adress

På webbplatsen www.whatismyipaddress.com den offentliga IP-adressen som för närvarande tillhandahålls av internetleverantören) kan ses.

What Is My IP Address? (Now detects many proxy servers)



IP Information: 178.190.166.61

ISP: Telekom Austria
 Organization: Telekom Austria
 Connection: [Broadband](#)
 Services: [None Detected](#)
 City: Gaspoltshofen
 Region: Oberosterreich
 Country: Austria

178.190.166.61 [Additional IP Details](#)

6.2 Öppna PortcheckTool

På webbplatsen www.youseemy.org kan du testa om värdade portarna (5900 & (5900) är öppna på ett förflutet här för att stänga.

CanYouSeeMe.org - Open Port Check Tool

This page will serve as a free utility for remotely verifying a port is open or closed. It will be useful for users who wish to check to

[WS_FTP Server Test frei](#) leichter, sicherer File Transfer + flexible Benutzerverwaltung [IpswitchFT.com/FTPServer](#)

[Top Mode Online](#) Riesen Auswahl an Top Marken. Kostenloser Versand in 1-2 Tagen! [Zalando.at](#)



AdChoices ▶

Your IP: 178.188.32.10

What Port?

POS 1

POS 2

PROTECT YOUR COMPUTER FILES
with easy online backup. Simple, automatic, and secure.

TeamViewer
Desktops übertragen & fernsteuern
Kostenloser Download
www.TeamViewer.com

Common Ports	
FTP	21
SSH	22
Telnet	23
SMTP	25
Web	80
Pop 3	110
IMAP	143
Other Applications	
Remote Desktop	3389
PC Anywhere	5631

[File Monitor - Download](#)
File monitoring software. Easy to install & monitor. Try now!
www.PowerAdmin.co...

AdChoices ▶

Error: I could not see your service on 178.188.32.10 on port (5900)
Reason: Connection timed out

POS 3

Respektive port kan anges vid POS 1.

Här fås port 5900 för att se den där har aktivats på routern.

Om porten inte kontrolleras trycker du på knappen "Kontrollera" POS 2.

Om på bilden Error som här POS Bild så är den port ännu inte öppen på Router. Fjärrland såth var letar på ända för via internet därför ännu inte möjligt.

Om dock meddelandet "Framgång:....." visas porten är aktiverad på router. Router.